

[2009]

Cerete informa - flash



[pubblicazione n. 2 – novembre 2009]

Cerete informa - Flash

pubblicazione n. 2 – novembre 2009



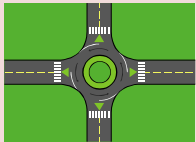
Adriana Ranza riceve previo appuntamento il giovedì pomeriggio, dalle 14,30 – 17,30 e il sabato mattina dalle 09,30 alle 12,30. Su appuntamento per urgenze – tel- 0346/63300 – E-Mail: sindaco@comune.cerete.bg.it

Notizie dal Sindaco

Il tempo scorre così velocemente che non ci si rende conto che è già arrivato il momento del secondo numero di “Cerete informa – flash”. Il riscontro avuto su questa iniziativa, che abbiamo voluto introdurre per informare la cittadinanza sulle iniziative del Comune, è stato sicuramente positivo e i concittadini ci hanno gratificato con buoni commenti. Questo rappresenta sicuramente uno stimolo a continuare e possibilmente a migliorare. Passo ora ad elencarvi le informazioni di rilievo :

Questione tangenziale di Cerete Basso

Riguardo a questa problematica, sono in corso i colloqui con la Comunità Montana Valle Seriana e l’Unione dei Comuni per reperire i fondi per la



realizzazione del progetto esecutivo (stimati in circa € 200.000,00), ultimo tassello progettuale, indispensabile

per essere pronti a partire con i lavori non appena la Provincia di Bergamo stanzerà i fondi per l’esecuzione dell’opera. Questo passaggio impegnerà ancora finanziariamente il nostro comune ma è l’unica strada da percorrere per fare in modo che l’iter burocratico, indispensabile per il compimento dell’opera, non si fermi perdendo così tutto il lavoro fin qui svolto.

Nuovo incarico al G.A.L.

Con grande piacere, e non nascondo con qualche timore, ho deciso di accettare l’incarico proposto dal Presidente della Comunità Montana Valle Seriana, Eli Pedretti, che ha voluto assegnarmi la presidenza di una società a capitale misto pubblico/privato denominata Gruppo Azione Locale (G.A.L.) che ha il compito di stimolare,

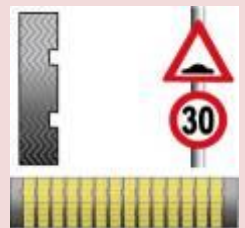
attraverso appositi bandi, iniziative volte alla valorizzazione del territorio e dell’agricoltura. Al riguardo la Regione Lombardia ha già stanziato, anche con fondi Europei, per il prossimo quadriennio contributi per circa € 1.600.000,00. La sede del G.A.L. si troverà ospitata presso la stessa Comunità Montana Valle Seriana.

Cassone del verde

L’esperimento della fine estate scorsa, che ricordiamo estendeva a tutta la settimana i giorni di conferimento del verde, ha dato un riscontro positivo, pur in presenza di un leggero aumento delle quantità conferite. Resta sempre necessario che i cittadini collaborino nella corretta gestione del cassone, sia conferendo solo ed esclusivamente gli scarti del verde, che nel prestare la massima attenzione nella fase di carico del cassone evitando il più possibile di disperdere, ai lati dello stesso, i residui vegetali contribuendo così a mantenere pulita la piazzola ecologica.

Dossi artificiali

Il progetto relativo alla realizzazione dei dossi artificiali è stato approvato dalla giunta lo scorso ottobre. Purtroppo i dossi potranno essere realizzati solo sulle strade comunali, in quanto la Provincia di Bergamo, non ha dato il parere positivo per poter realizzare, questi importanti strumenti di dissuasione, anche sulla viabilità provinciale che, ricordiamo interessa entrambi i centri abitati di Cerete. Al riguardo, saranno adottate soluzioni alternative, come un semaforo a chiamata che sarà posizionato nei pressi della Scuola



Elementare di Cerete, al fine di ridurre i rischi per chi percorre quel tratto di strada.

+ Nuovo sportello bancario

Lo scorso venerdì 23 ottobre 2010, si è tenuta l'inaugurazione del nuovo mini sportello bancario della banca UBI - Banca Popolare di Bergamo, ubicato in Via Moscheni, 44. Si



rammenta che i cittadini potranno accedere alla nuova struttura, tra l'altro dotata di sportello bancomat, tutti i martedì e giovedì dalle ore 09:00

alle ore 13:00. Si ricorda inoltre che, lo sportello, della stessa agenzia bancaria, dislocato nei locali del Comune, è aperto il mercoledì dalle ore 10:45 alle ore 12:30.

+ Linea ADSL

Sono numerose le lamentele dei concittadini riguardo ai problemi legati al servizio ADSL, tra questi vengono segnalati rallentamenti eccessivi – specie nelle ore centrali della giornata - caduta della connessione e l'impossibilità di fruire correttamente delle opportunità multimediali fornite dalla rete Web. La possibilità di poter fruire dei servizi a larga banda è ormai diventato elemento fondamentale di competizione sia a livello economico che culturale discriminando, pertanto, le comunità che ne risultano sprovviste. A questo proposito si è deciso, in prima istanza, di sensibilizzare la società Telecom attraverso una raccolta di firme (oltre 130) e richiedendo un incontro per verificare la possibilità di potenziare il servizio. Non si esclude, come soluzione alternativa, di verificare se altre società siano in grado di offrire servizi alternativi a quelli offerti dalla Telecom.



NOTIZIE DAGLI ASSESSORI



Carlo Gosio – Assessore all'Istruzione, Comunicazione e Protezione Civile – riceve previo appuntamento il mercoledì pomeriggio e il sabato mattina – tel- 0346/63300 – E-Mail: ass.istruzione_prot.civ@comune.cerete.bg.it

Come già ricordato dal Sindaco siamo al secondo numero di "Cerete Informa – Flash" il "bambino" è ancora piccolo ma ha voglia di crescere ed il vs. aiuto è indispensabile affinché possa essere uno strumento utile e piacevole da leggere. Ricordo, per chi lo volesse consigliare ad amici e parenti, che è sempre possibile aderire al servizio attraverso la compilazione del modulo che, ad ogni buon fine, troverete allegato a questo notiziario.

+ Protezione Civile

Lo scorso 17 ottobre si è provveduto ad effettuare un sopralluogo con il tecnico Comunale, Geom. Lorenzo Savoldelli, ed i rappresentanti dei due nuclei di Protezione

Civile dell'A.N.A. (Franco Covelli e Cerea



Norino), al fine di verificare le condizioni del corso d'acqua "Cula", in particolare nella parte finale posta al

limite dell'abitato urbano di Cerete Basso. Il controllo ha evidenziato la presenza di una folta vegetazione che potrebbe creare un potenziale rischio di ostruzione dell'alveo nel caso di forti piene. Per questo motivo si è deciso di aderire



all'iniziativa "Fiumi Puliti" organizzata dalla Regione Lombardia – STER – e dalla provincia di Bergamo, che consentirà, in caso di



accettazione, di poter ottenere - oltre ad un piccolo contributo economico - il supporto di

volontari provenienti da altre Associazioni. Questo consentirà di effettuare, congiuntamente ai nostri alpini, la pulizia delle parti più pericolose del corso d'acqua che, anche in passato ha causato danni ed esondazioni.

Riguardo al servizio S.M.S., siamo sempre in attesa di completare l'iter burocratico per lo stanziamento dei fondi che, comunque, è giunto alla fase finale e quindi a breve il servizio sarà operativo.

✚ Scuola

Riguardo alla scuola le preoccupazioni maggiori derivano dal fatto che la possibilità di contrarre l'influenza di tipo "A" vede proprio i bambini, insieme alle persone anziane, i soggetti più a rischio. E' inutile ricordare che adottare le precauzioni suggerite dallo stesso ministero della salute (al riguardo si invita a visionare il volantino predisposto per l'occasione che troverete in allegato) sono le uniche forme di prevenzione facilmente attuabili anche se non possono da sole garantire la possibilità di evitare il contagio.

Riguardo alle iniziative didattiche siamo in attesa che venga valutata la proposta della nostra amministrazione in merito ad un progetto rivolto ai bambini delle classi 3^a, 4^a e 5^a per avvicinarli all'istituzione Comune. Il progetto dovrebbe chiamarsi "Bambini in Comune" e rappresenta una opportunità per i più piccoli di conoscere le basi dei processi democratici.



Ezio Seghezzi – Assessore al Turismo Sport e Cultura – riceve previo appuntamento – tel.- 0346/63300

E-Mail: ass.sport_turismo_cultura@comune.cerete.bg.it

Cari Concittadini, le iniziative proposte stanno iniziando a prendere forma e consistenza. L'idea di creare un coro di voci bianche ha riscosso notevole interesse, infatti circa 30 bambini hanno deciso di aderire all'iniziativa che, ricordo, è totalmente gratuita. Non ci resta che augurare buon lavoro alle insegnanti Clara Bertella e Nicoletta Benzoni e attendere di conoscerli attraverso il primo saggio dei giovani cantori previsto per il giorno 5 gennaio 2010 in una sede ancora da definire .

Riguardo al corso di patchwork, anche per questa attività l'interesse delle ceretesi è stato

considerevole, in quanto numerose sono state le adesioni. I Corsisti, sotto le sapienti istruzioni dell'insegnante Laura Ferrari, saranno guidate nella realizzazione di prodotti elaborati con questa particolare tecnica. Il corso si svolge il lunedì pomeriggio e sera. Ricordo che anche per questa attività la partecipazione è totalmente gratuita. Si informa, inoltre, dal prossimo gennaio è prevista una nuova edizione del corso.

L'ultima proposta dell'amministrazione riguarda la possibilità di frequentare un corso di laboratorio teatrale, diretto da Umberto



Cerete informa - Flash

pubblicazione n. 2 – novembre 2009

Zanoletti. Il progetto, che ha suscitato interesse si terrà, presumibilmente il prossimo gennaio.

Si rammenta, infine, che ogni ulteriore informazione, sui corsi proposti, potrà essere

richiesta al sottoscritto, anche attraverso il mio indirizzo e-mail, oppure telefonando alla segreteria del Comune.

IL "CORO VOCI BIANCHE" DURANTE LE PROVE



Novembre 2009



IMMAGINI DAL CORSO DI PATCHWORK





Paola Rossi – Assessore ai Lavori Pubblici – Edilizia Privata – riceve previo appuntamento – tel.- 0346/63300
E-Mail: ass.urbanistica@comune.cerete.bg.it

Cari Ceretesi, per quanto riguarda la realizzazione dei dossi artificiali e della tangenziale ha già provveduto ad informarvi lo stesso Sindaco e, pertanto, provvedo a darvi notizia in merito al “Piano casa” ai sensi della L.R. n. 143/2009” recentemente approvato dal Consiglio Comunale. Relativamente alle prescrizioni circa le modalità di applicazione della L.R. 13/2009 il nostro Comune si è espresso nello specifico circa: gli ambiti territoriali per il quale non trova applicazione la recente normativa, la possibilità di ridurre della percentuale dell’1,00% rispetto alle tariffe vigenti gli oneri di urbanizzazione primaria, secondaria e del costo di costruzione e la possibilità di subordinare gli interventi finalizzati alla creazione di nuove unità immobiliari al reperimento di spazi per parcheggi pertinenziali entro determinate metrature. Questo nuovo strumento urbanistico, in deroga allo strumento vigente (P.G.T.), consente in generale, l’ampliamento di edifici residenziali minori, il recupero di volumi inutilizzati ai fini residenziali e la sostituzione integrale, anche con maggiori volumi, di edifici esistenti. Il tutto disciplinato da determinate percentuali, volumi e destinazioni d’uso e per un periodo non superiore ai 18 mesi. Nello specifico, chi fosse interessato, può ovviamente



rivolgersi all’ufficio tecnico comunale. Per quanto riguarda i principali interventi inerenti l’attività svolta dal Servizio Opere Pubbliche in sintesi: - sono stati appaltati i lavori di installazione dei pannelli fotovoltaici sulla scuola materna finanziati con Contributo Regionale che consentiranno, tra l’altro, di produrre la certificazione



energetica dell’edificio scolastico; - è stato adottato il Programma triennale delle OO.PP. 2010/2012 e dell’elenco annuale 2010; - è stata inoltrata la richiesta di Contributo Regionale relativo allo sviluppo della



mobilità ciclistica per la realizzazione del nuovo collegamento ciclo-pedonale tra Cerete Alto e Novezio. Inoltre, come qualcuno di voi avrà potuto notare durante le giornate dedicate alla

commemorazione dei defunti, presso il cimitero di Cerete Basso è stato esposto un avviso. Chiunque fosse interessato alla realizzazione di cappelle gentilizie può rivolgersi agli amministratori e saremo lieti di fornirvi tutte le indicazioni in merito.





Fernanda Canini – Assessore ai Servizi Sociali - riceve il lunedì mattina dalle ore 09:30 -11:00 e su appuntamento gli altri giorni – tel.- 0346/63300 – E-Mail: ass.servizisociali@comune.cerete.bg.it

Gentili Ceretesi ben ritrovati a tutti voi, per questo secondo numero di “Cerete - Informa Flash” mi limito a informarvi circa l’attività dei due centri anziani che prosegue con gli incontri del mercoledì. L’affluenza dei centri è sempre buona, in particolare quella di Cerete Alto che ha visto crescere notevolmente il numero dei partecipanti. L’impegno per il futuro sarà quello di cercare di coinvolgere maggiormente la parte

maschile un po’ più recalcitrante a partecipare a questi momenti di incontro e socializzazione. Ricordo che i Centri sono sempre aperti a tutti coloro che vogliono trascorrere alcune ore in compagnia, gli orari sono i seguenti:

- ✚ Centro anziani di Cerete Basso - il mercoledì dalle ore 14:00 alle ore 17:00
- ✚ Centro anziani di Cerete Alto – il mercoledì dalle ore 14:00 alle ore 17.00

NOTIZIE DAGLI UFFICI COMUNALI

Rosanna Colombo– Responsabile Ufficio anagrafe – stato civile - elettorale riceve il pubblico dal lunedì al sabato dalle ore 09:30 -12:30 e il giovedì dalle 14:00 alle 17:00 – tel.- 0346/63300 – E-Mail: anagrafe@comune.cerete.bg.it

✚ Curiosità dall’Ufficio anagrafe

La presenza di cittadini provenienti da ogni parte del mondo è ormai un processo demografico consolidato anche nel nostro comune. Per far conoscere il fenomeno si ritiene utile elencare, nella sottostante tabella, i dati relativi alla situazione al 31 dicembre 2008.



			
Situazione popolazione straniera residente al 31 dicembre 2008	40	35	75
Di cui stranieri minori (nati dopo il 31/12/1990)	9	8	17
Stranieri nati in Italia (di tutte le età)	4	5	9
Numero di famiglie con almeno uno straniero	34		
Di cui famiglie con intestatario straniero	26		



Cerete informa - Flash

pubblicazione n. 2 – novembre 2009

DISTRIBUZIONE CITTADINI STRANIERI PER CITTADINANZA E SESSO

CONTINENTE	PAESE		
EUROPA	Lussemburgo		1
	Romania	2	4
ALTRI PAESI EUROPEI	Croazia	4	1
	Macedonia (ex Jugoslavia)	1	
	Montenegro	2	1
	Moldova		3
AFRICA	Marocco	23	13
	Egitto	1	
AMERICA	Cuba	1	1
ASIA	Rep. Popolare Cinese	2	3
	Pakistan	4	2
	Turkmenistan		1

SITUAZIONE MOVIMENTO DEMOGRAFICO AL 19 NOVEMBRE 2009



Novembre 2009



NOTIZIE DAL MONDO DELLE ASSOCIAZIONI

ASSOCIAZIONE AVIS – SEZIONE COMUNALE DI CERETE – PRESIDENTE DONADINI GIACOMO

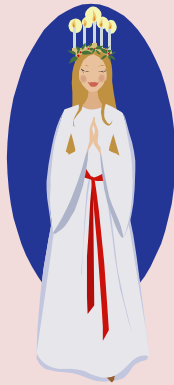
Si è svolta, lo scorso 25 ottobre, il 35° anniversario dell'Associazione A.V.I.S di Cerete, una giornata particolarmente importante per questo sodalizio che ha raggiunto un così importante traguardo. La partecipazione è stata numerosa e sentita, sicuramente una bella soddisfazione per il presidente Donadini Giacomo che ha raccolto il testimone del Presidente uscente Pezzoli Marcello a cui va il ringraziamento dell'amministrazione per l'ottimo lavoro svolto. Ci auguriamo che il futuro di questa importante Associazione sia ricco di soddisfazioni. Di seguito alcune immagini dell'evento.



Cerete informa - Flash

pubblicazione n. 2 – novembre 2009

ASSOCIAZIONE SPORTIVA DI CERETE BASSO - PRESIDENTE CRISTIAN BOCASSINI



La sera della vigilia di Santa Lucia, sabato 12 dicembre, gli Alpini e l'Unione sportiva di Cerete Basso organizzeranno all'oratorio di Cerete Basso una manifestazione, rivolta a bambini e adulti, per accogliere Santa Lucia. Siete invitati tutti a partecipare con i vostri bambini per passare una piacevole serata.

ASSOCIAZIONE NAZIONALE ALPINI – NUCLEO PROTEZIONE CIVILE DI CERETE BASSO – PRESIDENTE CERIA NORINO

Il gruppo Alpini di Cerete Basso ha effettuato i seguenti interventi:

- ✚ nelle giornate del 1° (con nove volontari) e del 22 novembre (con sei volontari), recupero degli abeti colpiti dal bostrico sul Monte Lusù ;
- ✚ Il 7 novembre, insieme al gruppo di Cerete Alto, ha effettuato un intervento di pulizia nel parco di Torre Boldone, con l'impiego di 5 volontari;
- ✚ nella giornata del 21 novembre è stato effettuato un intervento presso la Casa Alpini di Endine Gaiano (che ospita un centro di recupero per bambini disabili) per opere di manutenzione del parco.

Si segnala, infine, che proseguono gli interventi di smantellamento delle tendopoli realizzate per i terremotati dell'Aquila. Sono già 4 i volontari che si sono alternati su tre turni, l'ultimo di questi, partirà il prossimo venerdì.

ASSOCIAZIONE NAZIONALE ALPINI – NUCLEO PROTEZIONE CIVILE DI CERETE ALTO – RESPONSABILE COVELLI FRANCO

Come sopra indicato, il Gruppo Alpini di Cerete Alto, ha partecipato con 5 volontari alle operazioni di pulizia del Parco di Torre Boldone, insieme al Gruppo Alpini di Cerete Basso.

GRUPPO AMICI DEL PRESEPIO DI CERETE – RESPONSABILE SAVOLDELLI FIORENZO

Anche quest'anno il Gruppo Amici del Presepio si è impegnato per realizzare una nuova rappresentazione della nascita di Gesù. Ormai da diversi anni la tradizione di realizzare un presepio all'interno della Chiesa di S. Vincenzo Martire a Cerete Basso rappresenta una occasione per presentare alla cittadinanza il prezioso lavoro che comporta la riproduzione fedele di antichi borghi. Quest'anno la scelta è stata quella di ricreare la rappresentazione della nascita di Gesù all'interno del suggestivo abitato di Vernazza ubicato nelle famose cinque terre, una delle zone più incontaminate della Liguria e della costa tirrenica.

Vi aspettiamo, pertanto, numerosi alla consueta inaugurazione di fine anno.



Cerete informa - Flash

pubblicazione n. 2 – novembre 2009

I VOLONTARI ALL'OPERA, NELLA FASE DI PREPARAZIONE DEL PRESEPIO



Novembre 2009

